

Olsztyński Ośrodek Wsparcia Ekonomii Społecznej

Projekt Nr: FEWM.09.02-IZ.00-001/23 współfinansowany ze środków Unii Europejskiej w ramach Programu Fundusze Europejskie dla Warmii i Mazur na lata 2021-2027

Realizowany przez:

Lider: Stowarzyszenie na Rzecz Rozwoju
Spółdzielczości i Przedsiębiorczości Lokalnej
WAMA-COOP

Partner: Bank Żywności w Olsztynie

OOWES 2023-2029



Fundusze Europejskie
dla Warmii i Mazur



Rzeczpospolita
Polska

Dofinansowane przez
Unię Europejską



CEL PROJEKTU:

Wzmocnienie rozwoju i udziału sektora ES w subregionie olsztyńskim w latach 2023–2029, poprzez stworzenie 248 nowych miejsc pracy w PS dla osób długotrwale bezrobotnych, wykluczonych i zagrożonych wykluczeniem społecznym oraz zapewnienie kompleksowego wsparcia ukierunkowanego na rozwój PS.

Wspieramy PS w tworzeniu miejsc pracy szczególnie z uwzględnieniem gospodarki obiegu zamkniętego oraz w kluczowych sferach rozwojowych WiM.



Fundusze Europejskie
dla Warmii i Mazur



Rzeczpospolita
Polska

Dofinansowane przez
Unię Europejską



ZASIĘG PROJEKTU – PODMIOTY I OSOBY Z OBSZARU POWIATÓW:

- bartoszyckiego
- lidzbarskiego
- mrągowskiego
- kętrzyńskiego
- olsztyńskiego
- i Miasta Olsztyna



CENTRUM PRZEDSIĘBIORCZOŚCI SPOŁECZNEJ (CPS):

- DZIAŁANIA ANIMACYJNO-INFORMACYJNE;
- ROZWÓJ WSPÓŁPRACY: OPS, CIS, KIS, ZAZ, WTZ, PUP z LGD i inne w tym otoczenia biznesu w celu aktywizacji środowisk do wspólnych działań na rzecz rozwój ES, współpraca z JST;
- SZKOLENIA;
- USŁUGI KONSULTACYJNE;
- WYDARZENIA NA RZECZ ES;
- WSPÓŁPRACA Z NAUKĄ I BIZNESEM;
- ZAPEWNIENIE WYSOKIEJ JAKOŚCI USŁUG OWES.

INKUBATORY PRZEDSIĘBIORCZOŚCI SPOŁECZNEJ:

- IPS 1 – powiat kętrzyński i mrągowski
- IPS 2 – powiat bartoszycki i lidzbarski
- IPS 3 – powiat olsztyński i M. Olsztyn
- DZIAŁANIA ANIMACYJNO-KONSULTACYJNE;
- ANIMACJA ŚRODOWISK, WSPÓŁPRACA Z WTZ, ZAZ, KIS, CIS, JST;
- WSPIERANIE GRUP INICJATYWNYCH;
- WSPARCIE INFRASTRUKTURALNE;
- DZIAŁANIA NA RZECZ ES.



Fundusze Europejskie
dla Warmii i Mazur



Rzeczpospolita
Polska

Dofinansowane przez
Unię Europejską



FUNDUSZ PRZEDSIĘBIORCZOŚCI SPOŁECZNEJ

- BIEŻĄCE KONSULTACJE;
- KONSULTACJE W ZAKRESIE MOŻLIWOŚCI ZEWNĘTRZNEGO FINANSOWANIA;
- KONKURSY, PRZYJMOWANIE I OCENA WNIOSKÓW DOTACYJNYCH O WSPARCIE FINANSOWE NA UTWORZENIE I UTRZYMANIE MIEJSC PRACY;
- KOMISJA OCENY WNIOSKÓW;
- MONITORING/KONTROLA.



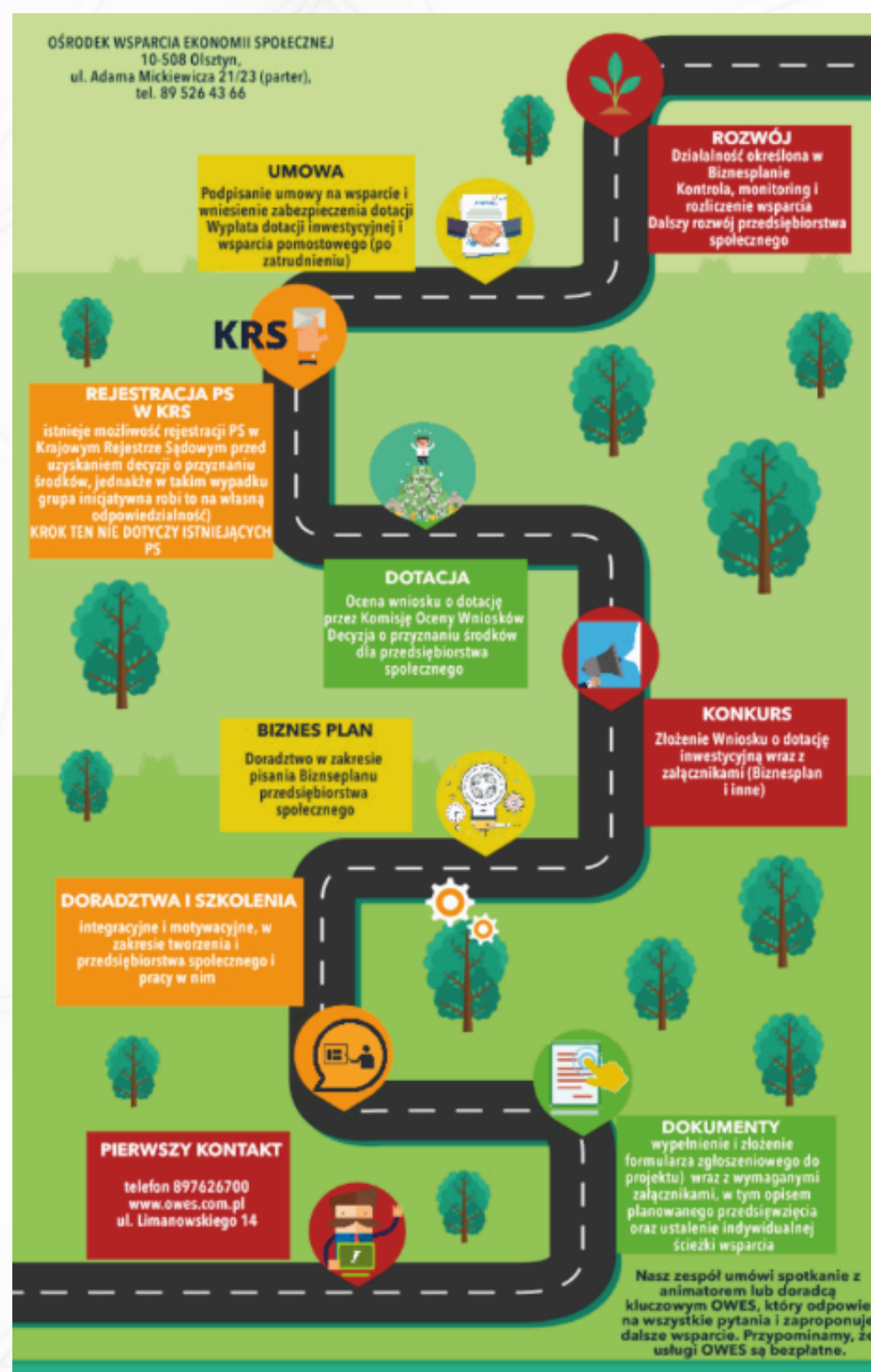
Fundusze Europejskie
dla Warmii i Mazur



Rzeczpospolita
Polska

Dofinansowane przez
Unię Europejską





ŚCIEŻKA SZKOLENIOWO DORADCZA OWES

- Szkolenie z podstaw ekonomii społecznej
- Szkolenie dotyczące analizy regulaminu przyznawania wsparcia finansowego
- Szkolenie zasady udanej współpracy, budowanie zespołu i umacnianie wzajemnych relacji, komunikacja i podział obowiązków
- Szkolenie dot. analizy biznes planu, promocji i marketingu w przedsiębiorstwach, gospodarki obiegu zamkniętego
- Wsparcie reintegracyjne
- Doradztwo specjalistyczne

PRZEDSIĘBIORSTWO SPOŁECZNE

- **Cele działalności przedsiębiorstwa społecznego:**
 - reintegracja społeczna i zawodowa osób zagrożonych wykluczeniem społecznym **lub**
 - realizacja usług społecznych.
- **Warunki uzyskania statusu:**
 - minimalny poziom zatrudnienia – **minimum trzech pracowników** na podstawie umowy o pracę lub spółdzielczej umowy o pracę w minimalnym wymiarze ½ etatu,
 - w przypadku PS działającego **w celu reintegracyjnym** – zatrudnienie **co najmniej 30% osób zagrożonych wykluczeniem społecznym**,
 - przeznaczenie zysku na realizację celów społecznych lub reintegrację (zakaz podziału zysków między udziałowców, akcjonariuszy i pracowników),
 - reintegracja pracowników zagrożonych wykluczeniem społecznym w oparciu o indywidualny plan reintegracji,
 - włączenie pracowników w proces decyzyjny przez powołanie organu opiniodawczo-doradczego.

PODMIOT UBIEGAJĄCY SIĘ O STATUS PRZEDSIĘBIORSTWA SPOŁECZNEGO MUSI PROWADZIĆ CO NAJMNIJ JEDNĄ Z TRZECH TYPÓW DZIAŁALNOŚCI:

- działalność odpłatną pożytku publicznego,**
- działalność gospodarczą,**
- inną działalność o charakterze odpłatnym.**

(działalność gospodarcza w rozumieniu przepisów UE)



Fundusze Europejskie
dla Warmii i Mazur



Rzeczpospolita
Polska

Dofinansowane przez
Unię Europejską

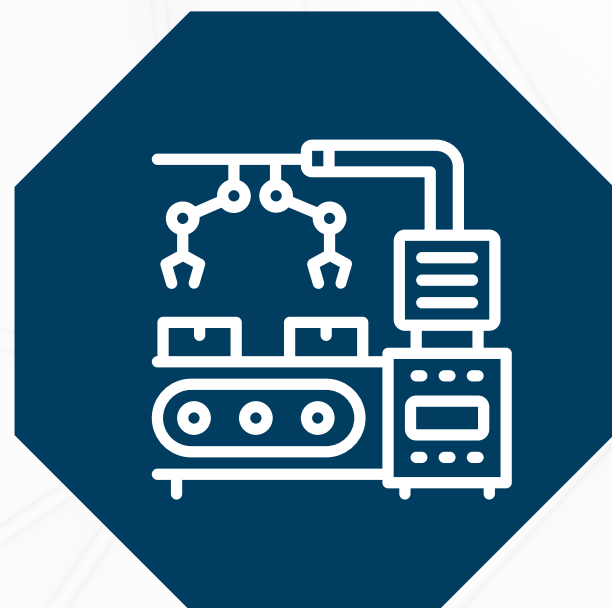


STAWKA JEDNOSTKOWA NA UTWORZENIE MIEJSCA PRACY

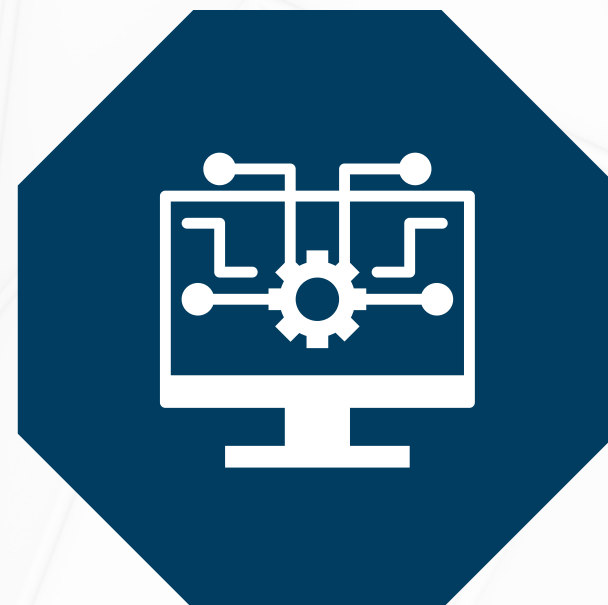
35 212 zł/os



*Wartość wydatków w
biznesplanie należy
wskazać na pełną
kwotę stawek
jednostkowych*



ŚRODKI TRWAŁE



**WARTOŚCI NIEMATERIALNE
I PRAWNE**



WYPOSAŻENIE

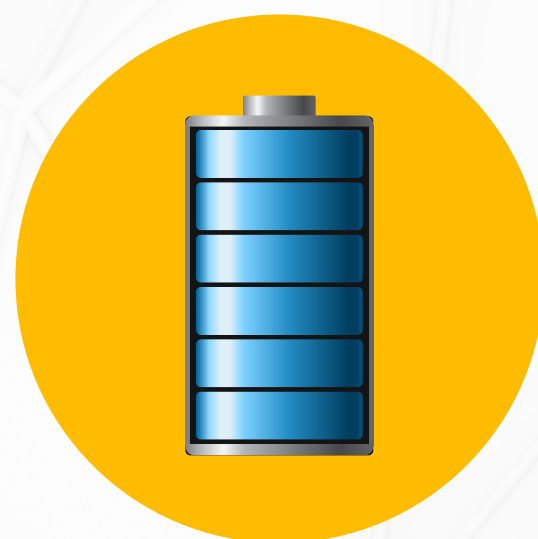


**ŚRODKI
OBROTOWE**



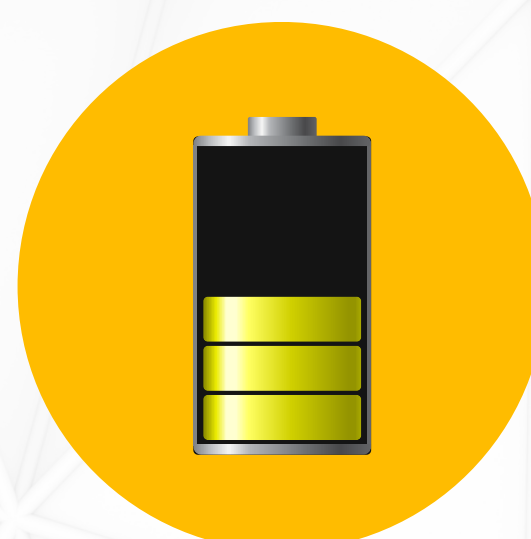
REMONT

STAWKI JEDNOSTKOWE NA UTRZYMANIE MIEJSCA PRACY



38 178 zł

w przypadku utrzymania
miejsca pracy na
pełen etat



28 634 zł

w przypadku utrzymania
miejsca pracy na
3/4 etatu



19 089 zł

w przypadku utrzymania
miejsca pracy na
1/2 etatu

WYJĄTEK

W przypadku osób z niepełnosprawnością sprzężoną lub ze znacznym stopniem niepełnosprawności w wymiarze co najmniej **¼ etatu**

*osoba z niepełnosprawnością sprzężoną (wg Wytycznych EFS+):
osoba, u której stwierdzono występowanie dwóch lub więcej niepełnosprawności



WYSOKOŚĆ STAWKI 19 089 zł
naliczona jak dla 1/2 etatu



WAŻNE TERMINY

3

MIESIĄCE

miejsce pracy
musi zostać
utworzone do 3
miesięcy od dnia
wypłaty środków

12

MIESIĘCY

utrzymane przez
12 miesięcy w
ramach stawki na
utrzymanie
miejsca pracy

18

minimalny
okres
zatrudnienia

+

6

MIESIĘCY

utrzymane przez 6
miesięcy okresu
trwałości po 12
miesiącach
zatrudnienia
wspieranego
(**ten sam wymiar
czasu pracy**)

6

MIESIĘCY

uzyskanie statusu
PS do 6 miesięcy
od utworzenia
pierwszego
miejsca pracy

WAŻNE TERMINY CD.

Zapewnienie, że przed upływem 3 lat od rozliczenia wsparcia finansowego, podmiot **nie przekształci się w podmiot gospodarczy niespełniający definicji PES, a w przypadku likwidacji tego PES – zapewnienia, że majątek zakupiony w związku z udzieleniem wsparcia finansowego na utworzenie i utrzymanie miejsc pracy zostanie ponownie wykorzystany na wsparcie PS,** o ile przepisy prawa nie stanowią inaczej.

Wytyczne dotyczące realizacji projektów z udziałem środków Europejskiego Funduszu Społecznego Plus w regionalnych programach na lata 2021–2027

3

lata trwałości PS

liczone od dnia
zakończenia
wsparcia
finansowego
(po 12 miesiącach
zatrudnienia)



Fundusze Europejskie
dla Warmii i Mazur



Rzeczpospolita
Polska

Dofinansowane przez
Unię Europejską



PRZEZNACZENIE STAWKI JEDNOSTKOWEJ NA UTRZYMANIE MIEJSC PRACY

1

KOSZTY PRACY

koszty zatrudnienia
(w tym wynagrodzenia)
osoby na nowo
utworzonym miejscu
pracy

2

ZUS

koszty obowiązkowych
opłat, tj. np. składki na
ubezpieczenie
społeczne, zdrowotne

3

WYDATKI BIEŻĄCE

bieżące niezbędne
wydatki dotyczące
stanowiska pracy, bez
których
funkcjonowanie PS nie
może się odbywać

PRZESŁANKI

OSOBA BEZROBOTNA

Zgodnie z art. 2 ust. 1 pkt 2 ustawy z dnia 20 kwietnia 2004 r. o promocji zatrudnienia i instytucjach rynku pracy (Dz. U. z 2023 r. poz. 735)



Zaświadczenie z Urzędu
Pracy

PRZESŁANKI

OSOBA BEZROBOTNA DŁUGOTRWALE

preferowana
do wsparcia

Oznacza to bezrobotnego pozostającego **w rejestrze** powiatowego urzędu pracy łącznie przez okres **ponad 12 miesięcy** w okresie ostatnich 2 lat, z wyłączeniem okresów odbywania stażu i przygotowania zawodowego dorosłych;

Zgodnie z art. 2 ust. 1 pkt 2 ustawy z dnia 20 kwietnia 2004 r. o promocji zatrudnienia i instytucjach rynku pracy (Dz. U. z 2023 r. poz. 735)

Zaświadczenie z
Powiatowego Urzędu Pracy



PRZESŁANKI

POSZUKUJĄCA PRACY

Oznacza to osobę zarejestrowaną w powiatowym urzędzie pracy jako “poszukująca pracy”, dodatkowo spełniającą następujące warunki:

- 1) nie posiadająca zatrudnienia;
- 2a) w wieku do 30. roku życia oraz po ukończeniu 50. roku życia lub
- 2b) niewykonująca innej pracy zarobkowej, o której mowa w art. 2 ust. 1 pkt 11 ustawy z dnia 20 kwietnia 2004 r. o promocji zatrudnienia i instytucjach rynku pracy.

Zgodnie z art. 2 ust. 1 pkt 22 ustawy z dnia 20 kwietnia 2004 r. o promocji zatrudnienia i instytucjach rynku pracy, bez zatrudnienia :w wieku do 30. roku życia oraz po ukończeniu 50. roku życia lub niewykonującego innej pracy zarobkowej, o której mowa w art. 2 ust. 1 pkt 11 ustawy z dnia 20 kwietnia 2004 r. o promocji zatrudnienia i instytucjach rynku pracy

Zaświadczenie z
Powiatowego Urzędu Pracy



PRZESŁANKI

OSOBA NIEPEŁNOSPRAWNA

kategoria preferowana
do wsparcia

Orzeczenie o niepełnosprawności
lub orzeczenie o stopniu
niepełnosprawności

Mowa o osobach, których niepełnosprawność została potwierdzona orzeczeniem:

- 1) o zakwalifikowaniu przez organy orzekające do jednego z trzech stopni niepełnosprawności określonych w art. 3 , tzn.:
znaczny; umiarkowany; lekki lub
- 2) o całkowitej lub częściowej niezdolności do pracy na podstawie odrębnych przepisów, lub
- 3) o niepełnosprawności, wydanym przed ukończeniem 16 roku życia –
zwanych dalej „osobami niepełnosprawnymi”.

Zgodnie z art. 1 ustawy z dnia 27 sierpnia 1997 r. o rehabilitacji zawodowej i społecznej oraz zatrudnianiu osób niepełnosprawnych



PRZESŁANKI

ABSOLWENT CENTRUM INTEGRACJI SPOŁECZNEJ ORAZ ABSOLWENT KLUBU INTEGRACJI SPOŁECZNEJ

**kategoria preferowana
do wsparcia**

Zaświadczenie wydane przez
podmiot prowadzący Klub
Integracji Społecznej lub
Centrum Integracji Społecznej

Absolwent centrum integracji społecznej – oznacza to osobę, która przez okres nie krótszy niż 6 miesięcy uczestniczyła w zajęciach w centrum integracji społecznej i otrzymała zaświadczenie potwierdzające uczestnictwo w zajęciach i umiejętności nabyte w ramach reintegracji zawodowej i społecznej. Taka osoba ta jest absolwentem centrum integracji społecznej przez okres 6 miesięcy od dnia zakończenia zajęć w CIS.

Absolwent klubu integracji społecznej – oznacza to osobę, która uczestniczyła w klubie integracji społecznej przez okres nie krótszy niż 6 miesięcy, posiada ważne zaświadczenie o zakończeniu uczestnictwa oraz zrealizowała postanowienia kontraktu socjalnego.

Zgodnie z art. 2 pkt 1a i 1b ustawy z dnia 13 czerwca 2003 r. o zatrudnieniu socjalnym



OSOBĘ KORZYSTAJĄCĄ ZE ŚWIADCZEŃ POMOCY SPOŁECZNEJ

PRZESŁANKI

Zaświadczenie z Ośrodka
Pomocy Społecznej

Oznacza to osobę posiadającą prawo do świadczeń pieniężnych z pomocy społecznej:

- 1) której dochód nie przekracza kwoty 776 zł w przypadku osoby samotnie gospodarującej,
- 2) której dochód nie przekracza kwoty 600 zł na osobę w rodzinie, w przypadku osoby gospodarującej w rodzinie.

Aktualna kwota jest ustalana na podstawie art. 9 ustawy z dnia 12 marca 2004 r. o pomocy społecznej (Dz. U. z 2021 r. poz. 2268, z późn. zm.)

Zgodnie z art. 8 ust. ustawy z dnia 12 marca 2004 r. o pomocy społecznej (Dz. U. z 2021 r. poz. 2268, z późn. zm.)



OSOBA KORZYSTAJĄCA ZE SPECJALNEGO ZASIŁKU OPIEKUŃCZEGO W RAMACH OŚRODKA POMOCY SPOŁECZNEJ

PRZESŁANKI

**kategoria preferowana
do wsparcia**

Zaświadczenie z Ośrodka
Pomocy Społecznej

Oznacza osoby , na których ciąży obowiązek alimentacyjny, a także małżonkom, jeżeli:

1. nie podejmują zatrudnienia lub innej pracy zarobkowej
lub

2. rezygnują z zatrudnienia lub innej pracy zarobkowej – w celu sprawowania stałej opieki nad osobą legitymującą się orzeczeniem o znacznym stopniu niepełnosprawności albo orzeczeniem o niepełnosprawności łącznie ze wskazaniem: konieczności stałej lub długotrwałej opieki lub pomocy innej osoby w związku ze znacznie ograniczoną możliwością samodzielnej egzystencji oraz konieczności stałego współudziału na co dzień opiekuna dziecka w procesie jego leczenia, rehabilitacji i edukacji.



**OSOBA KORZYSTAJĄCA ZE
SPECJALNEGO ZASIŁKU
OPIEKUŃCZEGO W RAMACH
OŚRODKA POMOCY SPOŁECZNEJ**

PRZESŁANKI

**kategoria preferowana
do wsparcia**

Zaświadczenie z Ośrodka
Pomocy Społecznej

Ważne!

Z dniem 1 stycznia 2024 r. zostaje uchylony art. 16a ustawy o świadczeniach rodzinnych regulujący zasady przysługiwania specjalnego zasiłku opiekuńczego.

Jednakże, na podstawie przepisów przejściowych, specjalny zasiłek opiekuńczy będzie mógł być nadal przyznawany także po 31 grudnia 2023 r. na zasadzie zachowania praw nabytych, które są uregulowane w przepisach przejściowych ustawy o świadczeniu wspierającym.[1]

Z uwagi na powyższe, spełnienie niniejszej przesłanki będzie badane indywidualnie.

[1] <https://www.gov.pl>

Zgodnie z art. 16a ust. 1 ustawy z dnia 28 listopada 2003 r. o świadczeniach rodzinnych (Dz. U. z 2023 r. poz. 390 i 658)



PRZESŁANKI

OSOBA USAMODZIELNIANA

**kategoria preferowana
do wsparcia**

1. Osoba opuszczająca, po osiągnięciu pełnoletności, rodzinę zastępczą, rodzinny dom dziecka, placówkę opiekuńczo-wychowawczą lub regionalną placówkę opiekuńczo-terapeutyczną, w przypadku gdy umieszczenie w pieczy zastępczej nastąpiło na podstawie orzeczenia sądu;
2. Osoba, której pobyt w rodzinnej pieczy zastępczej ustał na skutek śmierci osób tworzących rodzinę zastępczą lub osoby prowadzącej rodzinny dom dziecka, w okresie 6 miesięcy przed osiągnięciem przez osobę usamodzielnianą pełnoletności.
3. Osoba pełnoletnia opuszczająca dom pomocy społecznej dla dzieci i młodzieży niepełnosprawnych intelektualnie, dom dla matek z małoletnimi dziećmi i kobiet w ciąży oraz okręgowy ośrodek wychowawczy, zakład poprawczy, schronisko dla nieletnich, specjalny ośrodek szkolno-wychowawczy, specjalny ośrodek wychowawczy, młodzieżowy ośrodek socjoterapii zapewniający całodobową opiekę i młodzieżowy ośrodek wychowawczy.

Zgodnie z art. 140 ust. 1 i 2 ustawy z dnia 9 czerwca 2011 r. o wspieraniu rodziny i systemie pieczy zastępczej (Dz. U. z 2022 r. poz. 447, 1700 i 2140 oraz z 2023 r. poz. 403 i 535) oraz art. 88 ust. 1 ustawy z dnia 12 marca 2004 r. o pomocy społecznej

Zaświadczenie z
odpowiedniej instytucji/
ośrodka/placówki



OSOBA Z ZABURZENIAMI PSYCHICZNYMI

PRZESŁANKI

**kategoria preferowana
do wsparcia**

Zaświadczenie lekarskie,
wydane przez lekarza
psychiatrę lub lekarza
neurologa

Odnosi się to do osoby:

- a) chorej psychicznie (wykazującej zaburzenia psychotyczne),
- b) upośledzonej umysłowo,
- c) wykazującej inne zakłócenia czynności psychicznych, które zgodnie ze stanem wiedzy medycznej zaliczane są do zaburzeń psychicznych, a osoba ta wymaga świadczeń zdrowotnych lub innych form pomocy i opieki niezbędnych do życia w środowisku rodzinnym lub społecznym

Zgodnie z art. 3 pkt 1 ustawy z dnia 19 sierpnia 1994 r. o ochronie zdrowia psychicznego (Dz. U. z 2022 r. poz. 2123)



**OSOBA KTÓRA UZYSKAŁA W
RZECZYPOSPOLITEJ POLSKIEJ
STATUS UCHODźCY LUB OCHRONĘ
UZUPEŁNIAJĄCĄ**

PRZESŁANKI

**kategoria preferowana
do wsparcia**

Zaświadczenie, ważna karta pobytu lub
inny dokument potwierdzający, że
osoba posiada status uchodźcy albo
uzyskała ochronę uzupełniającą



PRZESŁANKI

**OSOBA POZBAWIONA WOLNOŚCI,
OSOBA OPUSZCZAJĄCA ZAKŁAD
KARNY ORAZ PEŁNOLETNIA OSOBA
OPUSZCZAJĄCA ZAKŁAD
POPRAWCZY**

Zaświadczenie z zakładu
karnego/ zakładu
poprawczy lub inny
dokument potwierdzający
ww. sytuację



OSOBA STARSZA

PRZESŁANKI

Zaświadczenie z ZUS/
deklaracja uczestnictwa
w projekcie

To osoba, która ukończyła 60. rok
życia.



Zgodnie z art. 4 pkt 1 ustawy z dnia 11 września 2015 r. o
osobach starszych (Dz. U. poz. 1705)

WAŻNE

Wyżej wskazane osoby zatrudniane w ramach wsparcia w projekcie OOWES muszą mieć **miejsce zamieszkania na terenie jednego z powiatów objętych projektem**, tj. kętrzyńskiego, mrągowskiego, lidzbarskiego, bartoszyckiego, olsztyńskiego oraz Miasta Olsztyn.

Wymagany jest dokument poświadczający miejsce zamieszkania.
W wyjątkowych sytuacjach OWES może wyrazić zgodę na zatrudnienie osoby spoza ww. obszaru.



Fundusze Europejskie
dla Warmii i Mazur



Rzeczpospolita
Polska

Dofinansowane przez
Unię Europejską



WAŻNE

Osoby dotacyjne **nie mogły** pracować w danym PS lub PES
**na podstawie umowy o pracę, spółdzielczej umowy o pracę
lub umów cywilnoprawnych**
**w okresie 12 miesięcy poprzedzających złożenie wniosku
o udzielenie wsparcia finansowego**
za wyjątkiem osób odbywających staż w PS/PES
przekształcanym w PS.



Fundusze Europejskie
dla Warmii i Mazur



Rzeczpospolita
Polska

Dofinansowane przez
Unię Europejską



IPR - INDYWIDUALNY PLAN REINTEGRACYJNY

Odbiorca wsparcia w przypadku każdej osoby zagrożonej wykluczeniem społecznym zatrudnionej na miejscu pracy utworzonym ze środków EFS+ **ma obowiązek opracować i realizować IPR.**

IPR powinien być **realizowany przez okres nie krótszy niż okres zatrudnienia** danej osoby wymagany w związku z utrzymaniem i trwałością miejsca pracy. OWES oferuje wsparcie w opracowaniu IPR, a także dofinansowanie jego realizacji.

KTO OCENIA WNIOSKI?

Każdy wniosek oceniany jest przez dwóch niezależnych,
zewnętrznych ekspertów

Ostateczna liczba punktów stanowi średnią arytmetyczną
dwóch ww. ocen

Przyznanie dofinansowania zatwierdza się podczas KOW
Decyzję KOW zatwierdza Operator w drodze uchwały Zarządu.

ZABEZPIECZNIE REALIZACJI UMOWY

Odbiorca wsparcia zobowiązany jest do wniesienia zabezpieczenia prawidłowego wykonania Umowy w formie weksla in blanco z deklaracją wekslową. Następnie, **w ciągu 10 dni roboczych**, podmiot zobowiązany jest do przedstawienia co najmniej jednego dodatkowego zabezpieczenia prawidłowej realizacji Umowy (do wyboru) zgodnie z poniższym katalogiem:

- 1) poręczenia wniesione przez:
 - a) osoby prawne (**pod warunkiem dokonania oceny sytuacji finansowej w oparciu o dokumenty finansowe**)
 - b) jednostki samorządu terytorialnego (**sytuacja finansowa jednostki samorządu terytorialnego nie podlega ocenie**)
 - c) osoby fizyczne (**wymagane oświadczenie poręczyciela, zaświadczenie o zarobkach**)
- 2) poręczenie wekslowe (aval) na wekslu wystawionym przez Odbiorcę wsparcia,
- 3) gwarancja bankowa lub ubezpieczeniowa,
- 4) zastaw na prawach lub rzeczach,
- 5) hipoteka,
- 6) blokada rachunku bankowego,
- 7) akt notarialny o dobrowolnym poddaniu się egzekucji,
- 8) poręczenie bankowe,
- 9) inne określone w Kodeksie cywilnym.



Fundusze Europejskie
dla Warmii i Mazur



Rzeczpospolita
Polska

Dofinansowane przez
Unię Europejską



120%

Zabezpieczenie obejmuje 100% kwoty przyznanego dofinansowania oraz 20% na pokrycie ewentualnych kosztów odzyskania dofinansowania.



Fundusze Europejskie
dla Warmii i Mazur



Rzeczpospolita
Polska

Dofinansowane przez
Unię Europejską



Wsparcie finansowe na utworzenie i utrzymanie miejsc pracy udzielane jest wyłącznie w formule **pomocy de minimis**

Maksymalna kwota wsparcia w ramach pomocy de minimis wynosi 300 000 Euro (wraz z kwotą, o którą wnioskuję dany podmiot) w ciągu ostatnich 3 lat (liczone jako 3 minione okresy po 365 dni każdy).

Pomoc de minimis może być przyznawana przedsiębiorcom we wszystkich sektorach, z wyjątkiem działalności:

- 1) w zakresie produkcji podstawowej produktów **rybołówstwa i akwakultury**;
- 2) w sektorze **przetwarzania i wprowadzania do obrotów produktów rybołówstwa i akwakultury**, gdy kwotę pomocy ustalono na podstawie ceny lub ilości produktów nabytych lub wprowadzanych do obrotu;
- 3) związanych z **produkcją podstawową produktów rolnych**;
- 4) w sektorze przetwarzania i wprowadzania do obrotu produktów rolnych w jednym z następujących przypadków:
 - a) kiedy wysokość pomocy ustalana jest na podstawie ceny lub ilości takich produktów nabytych od producentów surowców lub wprowadzonych na rynek przez przedsiębiorstwa objęte pomocą;
 - b) kiedy przyznanie pomocy uwarunkowane jest przekazaniem jej w części lub w całości producentom surowców;
- 5) związanej z wywozem do państw trzecich lub państw członkowskich, tzn. pomocy bezpośrednio związanej z ilością wywożonych produktów, tworzeniem i prowadzeniem sieci dystrybucyjnej lub innymi **wydatkami bieżącymi związanymi z prowadzeniem działalności wywozowej**;
- 6) uwarunkowanej **pierwszeństwem korzystania z towarów krajowych w stosunku do towarów sprowadzanych z zagranicy**;

Zakres PKD – wydruk




WSPARCIE REINTEGRACYJNE

W ramach wsparcia reintegracyjnego OOWES może dofinansować realizację IPR
Dofinansowanie IPR jest powiązane z wypłatą wsparcia reintegracyjnego, które w całym okresie realizacji planu wynosi **do 300% minimalnego wynagrodzenia** za pracę na jednego pracownika.

Wsparcie dotyczy **wyłącznie nowych pracowników** i może być świadczone bez przyznawania wsparcia finansowego na utworzenie i utrzymanie miejsca pracy w PS. Za nowego pracownika uznawana jest osoba zatrudniona w PS **nie wcześniej niż 6 miesięcy przed dniem złożenia wniosku o wsparcie reintegracyjne**.

Wsparcie reintegracyjne udzielane jest na zasadzie **refundacji**.

UWAGA!



Wsparcie reintegracyjne (finansowe) dot. osób preferowanych do wsparcia w ramach projektu. CZYLI NIE BĘDĄ TO WSZYSTKIE OSOBY DOTACYJNE, NA KTÓRE PODMIOT OTRZYMAŁ DOFINANSOWANIE.

WYKAZ OSÓB, DLA KTÓRYCH UZYSKAĆ MOŻNA FINANSOWE WSPARCIE REINTEGRACYJNE (OSÓB PREFEROWANYCH DO WSPARCIA W RAMACH PROJEKTU):

- **bezrobotny długotrwale**
- **osoba niepełnosprawna**
- **absolwent centrum integracji społecznej oraz absolwent klubu integracji społecznej**
- **osoba uprawniona do specjalnego zasiłku opiekuńczego**
- **osoba usamodzielniana**
- **osoba z zaburzeniami psychicznymi**
- **osoba, która uzyskała w Rzeczypospolitej Polskiej status uchodźcy lub ochronę uzupełniającą.**

UDZIELONE WSPARCIE:

- **29 PES**
- **107 OSÓB FIZYCZNYCH**



Fundusze Europejskie
dla Warmii i Mazur



Rzeczpospolita
Polska

Dofinansowane przez
Unię Europejską



ZAINICJOWALIŚMY WPÓŁPRACĘ Z URZĘDEM WOJEWÓDZKIM W ZAKRESIE NADAWANIA PES STATUSU PS

**WSPIERAMY PODMIOTY W UZYSKIWANIU I UTRZYMANIU STATUSU PS
POPRZEZ:**

- **WSPARCIE WE WPROWADZENIU NIEZBĘDNYCH UREGULOWAŃ DO STATUTÓW ISTNIEJĄCYCH PES;**
- **PRZYGOTOWANIU NIEZBĘDNYCH REGULAMINÓW LUB UCHWAŁ;**
- **PRZYGOTOWANIU ZAŁACZNIKÓW ORAZ POPRAWNEMU WYPEŁNIENIU WNIOSKU O NADANIE STATUSU PS;**
- **POMOC PRZY TWORZENIU KONTA W CAS ORAZ SKŁADANIU SPRAWOZDAŃ Z DZIAŁALNOŚCI.**

- **Współpracujemy z JST oraz instytucjami rynku pracy w regionie;**
- **Posiadamy liczne kontakty zagraniczne m.in.: Grecja, Łotwa, Irlandia, Cypr, Słowenia;**
- **Stale podnosimy swoje kwalifikacje i kompetencje;**
- **Kontakty i współpraca zagraniczna umożliwia nam przenoszenie zdobytych doświadczeń na grunt naszego regionu.**

8 kwietnia 2025 r. otrzymaliśmy nagrodę oraz tytuł

„Lider Aktywizacji 2025”

za efektywną współpracę międzysektorową, działania promujące przedsiębiorczość i ekonomię społeczną wśród młodzieży oraz konsekwentne wspieranie rozwoju lokalnych partnerstw.



Fundusze Europejskie
dla Warmii i Mazur



Rzeczpospolita
Polska

Dofinansowane przez
Unię Europejską



KONTAKT

**Stowarzyszenie na Rzecz Rozwoju
Spółdzielczości i Przedsiębiorczości
lokalnej WAMA-COOP**



89 534-31-30



wamacoop@wamacoop.pl



<https://owes.wamacoop.pl>



**ul. Adama Mickiewicza 21/23
(piętro II, pok. 207-208)**